

きつづくらぶつうしん

5月号

2023. 4. 20

秋葉小学校

放課後キッズクラブ

キッズ写真館



ポケモンのパズルもある
よ〜♥^{なかよ}仲良くピース♪



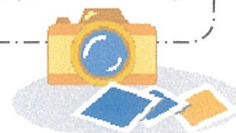
はるやす ^{ちゅう}春休み中
プラレールで遊^{あそ}べたよ!

たもくてきしつ
多目的室でレゴブロックで
なにをつく
何作ろう?



5月のキッズ 自主下校は17:00です。

キッズ通信は印刷物のほか、よこはまユースのホームページに掲載されています。
ご家庭の事情などで写真掲載を望まれない場合は、キッズクラブまでご連絡ください。



わくわくの利用制限解除について

5月8日（月）に、コロナの感染症法上の位置付けが、5類に移行します。

それに伴い、キッズクラブの「わくわく」に対して取られていた「段階的受け入れ」の措置を全面解除します。

- 引き続き、キッズクラブでは、ガイドラインに沿い、手洗い・咳エチケット換気の徹底等を行いながら、児童の受入を行います。
- 感染症の状況によっては、わくわく【区分1】の制限を一時的に行う場合があります。



解除日：6月1日（木）受け入れから

★「わくわく」登録児童は、下校から16時まで自由に利用できます。

※土曜日は、スポット利用のみです。

※夏休みなど長期休業期間は、午前10:30-12:00または13:30-15:00のどちらか1時間半だけ利用できます。

それ以外の時間帯で利用する場合は、スポット利用か「すくすく」への区分変更をお願いします。

★制限解除に伴い、今現在「すくすく」で利用しているけれど、6月から「わくわく」に切り替える…と言うご家庭は、「区分変更」の手続きが必要です

※「わくわく」に区分変更するご家庭は、5月25日までに、区分変更届の提出が必須です。

期日までに書類の提出がない場合は、6月も「すくすく」の利用料が発生します。

キッズクラブは「休会・退会」と言う考え方はありません。

「すくすく」で利用しなくなる場合は、必ず「わくわく」に区分変更してください。

★ご不明な点は、キッズクラブまでご質問ください

懇談会当日のキッズクラブについて

4月24日（月）・25日（火）・5月19日（金）は、わくわくの児童の受け入れはありません（スポット利用は受け入れます）

★利用児童が多くなることによる「密」を避けるために、「わくわく」児童は受け入れません。

「すくすく」と「わくわく・スポット」のみお預かりします。

システムに入力されてもお断りのメールを配信します。お気を付けてください。



☆ウクレレ教室 参加者募集☆
ウクレレ教室の参加者を募集しています♪

練習日

毎週水曜日 初心者⇒2:50~3:20 経験者⇒3:20~3:50

参加可能条件

- ・2年生以上
- ・自分のウクレレを持っている方、経験者優先
- ・自宅で練習することが可能で、継続していく意欲があること

募集人数

7名 ※定員を超えた場合は抽選になります。

新メンバー見学・体験日

5月10日(水) / 5月17日(水)

経験者練習開始日

5月10日(水)

申込み方法

参加希望の方は、下記の内容をキッズのメールアドレスまで送信してください。

akiba-kids@peace.ocn.ne.jp

申し込み文面

- ・名前/学年
- ・マイウクレレの有無

申込締め切り

4月28日(金) 17時 (体験してから決めたい方は、メールにその旨書き加えてください。)

※詳細は参加者の方に改めてお知らせいたします。



◆今月のスタッフ研修◆

障害児理解研修の動画をスタッフで視聴しました。

◆日頃の様子◆

新1年生が、お迎えなしで利用できるようになって、毎日、50人前後の1年生が、キッズに遊びに来ています。

2年生以上の子どもたちも合わせると、みんなで150人以上。けして広くはない活動スペースの中で、それぞれ居場所を見つけ、遊びたいおもちゃを見つけ、仲間を見つけ、上手に遊んでいます。

揉め事もなくはないけれど、しっかり解決する力を付けていこうね



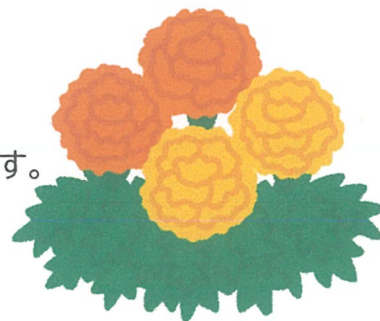
キッズクラブからのお知らせ

就労証明書等の締め切り

すくすく区分(ゆうやけ・ほしぞら)にご登録される場合、就労証明書等の提出が必要です。
申込みや、区分変更のお申し出をされた月の翌月末までに、必ずご提出をお願いいたします。
2022年度から、わくわく区分からすくすく区分へ区分変更をされる場合は、就労証明書の再提出が「継続雇用申出書」の提出が必要となりました。区分変更をされる際はご注意ください。

区分変更時の注意点

区分変更届の提出期限は、変更したい月の前月25日です。
(例)5月を区分変更する場合は、4/25(月)までに提出が必要になります。



おやつについて

- ① おやつ希望は、必ずシステムに入力してください。
※「ほしぞら」の17時下校はおやつを提供します。必要ない場合は、その旨キッズカードに書き込んでください。
※「ゆうやけ」の17時下校はおやつは提供しません。必要な場合は、システムで「おやつあり」を選択して、カードに「おやつ希望」と書いてください。

おやつ時には「ナフキン」が必須です。給食時に使ったナフキンか、おやつ用に別途ご準備していただいても構いません。貸出し用ナフキンは数枚しかありませんので、ご協力ください。

「お迎えあり」の場合

「わくわく」は16時、「ゆうやけ」は17時を過ぎると、延長料金が発生します。キッズルームまで来て、保護者からスタッフにお声掛けを頂いた時刻が、退出時刻になります。
余裕を持ったお迎えをお願い致します。

その他のルール

- ・キッズクラブに関するご連絡は直接、キッズクラブまでお願いいたします。
- ・キッズクラブへお越しの際は、お車でのお来校は禁止となっています。校門の外に道に止めることもご近所にご迷惑をお掛けしますので、ご遠慮ください。
- ・学校敷地内への自転車の乗り入れは禁止です。学校敷地内は押して歩いてください。

お子さまの安全に関わることでありますので、ご理解・ご協力をお願い致します

管理・運営 公益財団法人 よこはまユース



秋葉小学校 放課後キッズクラブ

主任：伊藤 宏子 副主任：田尾 佳奈子・姫井 慶子
〒245-0052 横浜市戸塚区秋葉町392-1
TEL&FAX 045-811-3313
メールアドレス akiba-kids@peace.ocn.ne.jp